



## Pour notre environnement, chaque effort compte

La Ville de Westmount a intensifié ses efforts pour détourner 60 % de nos déchets des sites d'enfouissement, mais nous n'y arriverons pas sans vous !

Une part importante du détournement des déchets revient à notre programme de recyclage. Les Westmountais sont des chefs de file dans ce domaine, avec un des taux de participation les plus élevés au Québec, mais il est toujours possible de s'améliorer.

Vous pouvez recycler mieux en vous assurant que les articles recyclables sont bien préparés pour la collecte. **C'est tellement facile!**

### Points à retenir :

- 1) **La propreté** : tout le matériel recyclable doit être débarrassé des résidus de nourriture. Rincez les contenants souillés pour éliminer la graisse et la nourriture.

*Les articles qui ne peuvent être nettoyés ne sont pas recyclables et ils doivent aller à la poubelle. C'est une question d'hygiène; au centre de récupération, certaines opérations de tri sont effectuées manuellement.*

- 2) **Surveillez l'horloge** : Déposez votre bac de recyclage en bordure du trottoir le mercredi avant 8 h pour la collecte.

*Ne déposez pas votre bac la veille, car les matières qui s'échappent du bac finiront bien souvent par se retrouver dans la poubelle au lieu d'être recyclés.*

### Questions?

Consultez notre site pour toute information supplémentaire concernant notre programme :

[www.westmount.org](http://www.westmount.org)

### Les bacs bleus



Si vous habitez une maison, vous pouvez obtenir un bac bleu au Travaux publics (1, rue Béthune) pendant les heures d'ouverture régulières. Une preuve de résidence est requise.

Les bacs bleus doivent être déposés derrière le trottoir (et non sur le trottoir) pour la collecte hebdomadaire, les mercredis entre 7 h et 8 h. Veuillez vous assurer que le bac est bien visible de la rue.

### Les sacs bleus



Pour les occupants d'immeubles d'appartements, Westmount offre les pratiques sacs bleus pour aider à transporter les matières recyclables à vos bacs de recyclage.

Les sacs bleus sont disponibles à l'hôtel de ville, (4333, rue Sherbrooke Ouest) ou aux Travaux publics (1, rue Béthune). Une preuve de résidence est requise.

### Préparation des matières recyclables

Veuillez vous assurer que :

- les articles ont été rincés pour éliminer la graisse et les résidus de nourriture.
- toutes les matières recyclables doivent être placées correctement dans votre bac bleu.
- les contenants, comme les cartons de lait et de jus, les bouteilles de plastique et les boîtes de carton doivent être bien aplatis.
- tout surplus de matériel doit être nettoyé et placé dans un sac de plastique ou de papier bien fermé, à côté de votre bac bleu.

## Faites le tri, c'est plus logique



## Matières recyclables

### Papier / Carton

Papier journal, feuillets, magazines, papier d'écriture (même broché), enveloppes (même avec fenêtres), boîtes pour mets congelés, détergent, souliers, céréales, boîtes de carton (aplaties et coupées en sections), boîtes d'œufs, rouleaux de carton, dossiers, sacs de papier, annuaires téléphoniques.



### Verre

Bouteilles et pots de tous formats et couleurs (pas nécessaire d'enlever les étiquettes)



### Métal / Aluminium

Boîtes de conserve, rôtissoires et moules en aluminium, boîtes de repas à emporter, assiettes à tarte et papier d'aluminium non souillées.



### Plastique

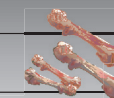
**Rigide** – Bouteilles, pots, contenants et couvercles utilisés pour la nourriture et les liquides, incluant shampoing, détergent à lessive, yogourt, margarine, shortening, produits d'entretien ménager, et tout autre contenant semblable.

**Souple** – Sacs d'épicerie et autres, sacs de nettoyage à sec, sacs de pain et pâtisserie, sacs d'emballage propres, emballage de plastique (lait, essuie-tout, etc.).



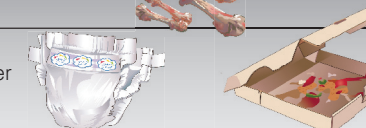
## Matières NON recyclables

### Restes de table et résidus organiques



### Papier / Carton

Papier/carton souillé ou gras, papier ciré, papier peint (tapisserie), papier photographique, papier d'emballage métallisé, enveloppes matelassées, objets composés (cartables, etc.), couches.



### Verre

Verre à boire, verre plat (vitre, miroirs, etc.), ampoules et fluorescents, pyrex, porcelaine et céramique, vaisselle (pièces entières ou fragments)



### Métal/Aluminium

Contenants de peinture, solvants, pesticides, aérosols, etc., ferraille, tuyaux, clous, vis, casseroles, chaudrons, moules à muffins, appareil électroniques, électroménagers et petits appareils domestiques, objets composés de plusieurs matières (jouets, outils, etc.)



### Plastique

**Rigide** – Tous les plastiques n° « 6 » (polystyrène), contenants de peinture, huile à moteur, etc., tubes et pompes dentifrice, produits de caoutchouc (broyaux d'arrosage, bottes, etc.), objets composés de plusieurs matières (jouets, outils, etc.)

**Souple** – Pellicules souillées, sacs de céréales ou de craquelins (cirés), sacs de croustilles (gras), pellicule extensible (emballages de pâtés, de viande, de fromage, etc.), bâches (toiles de piscine, auvents, etc.)



## Recycler, c'est logique !

### Conseils pour chez soi



Stratégie verte  
**Westmount**  
Green Strategy

