

Secteur patrimonial 36 Rue Saint-Antoine

Ce secteur est quelque peu isolé du reste de Westmount étant donné la barrière physique que représente l'escarpement et l'autoroute. Il se compose en grande partie de triplex de pierre attachés et construits dans les années 1890, qui se distinguent par des escaliers extérieurs droits et escarpés. Ce genre de construction typique de Montréal se retrouve rarement à Westmount, quoiqu'il en existe quelques autres exemples disséminés à travers le secteur sud-ouest. Ce secteur comprend aussi d'anciens bâtiments industriels comme le Campus Selby du Collège Dawson.

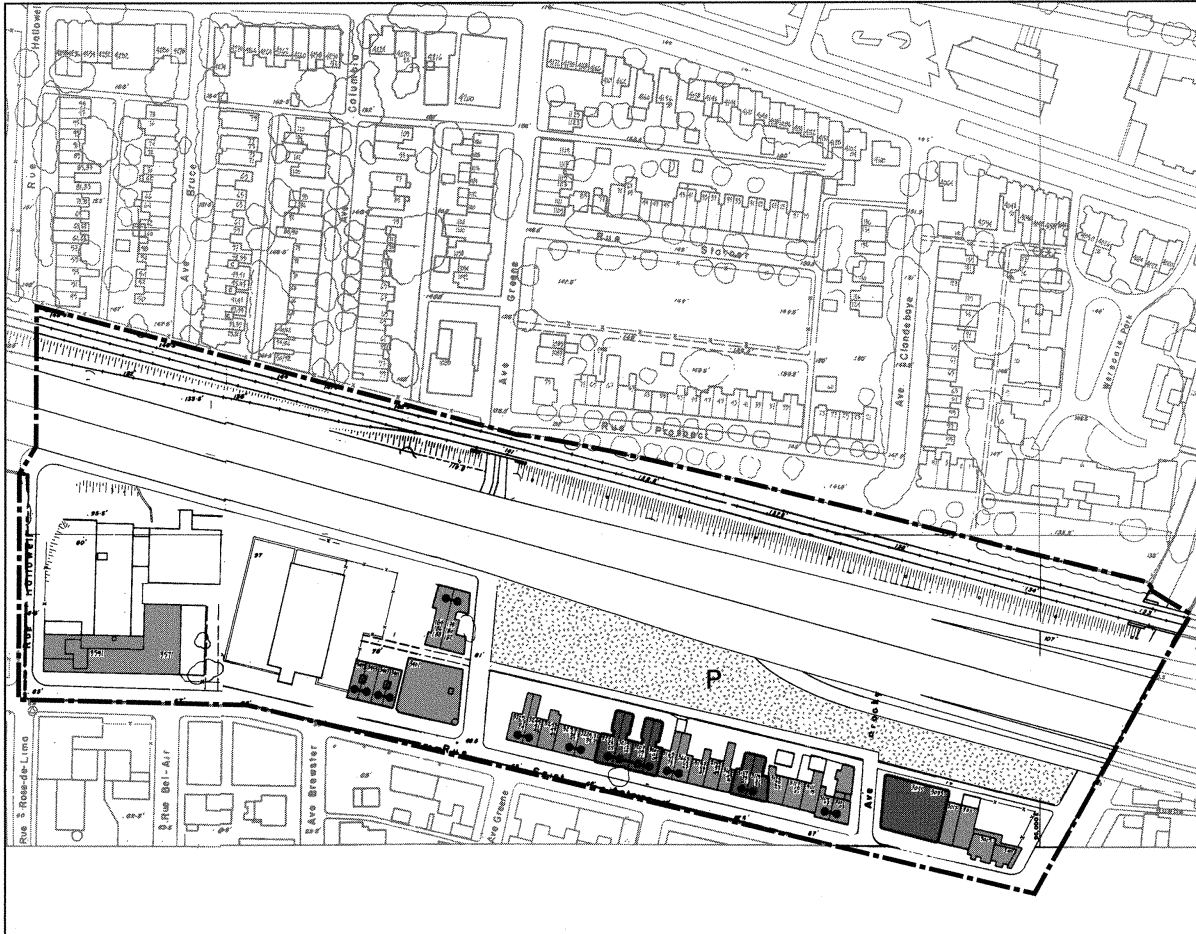
LÉGENDE

- Catégorie I**
Exceptionnel(*) à Important
- Catégorie II**
Intéressant
- Catégorie III**
Neutre
- Ensembles architecturaux**
- Bâtiments répertoriés dans l'étude patrimoniale de Westmount (1988)**
- Espace vert public**
- Espace vert semi privé ou privé d'importance**



PLAN-CLÉ

Valeur patrimoniale: MOYENNE
 Degré d'homogénéité: MOYEN



Liste des adresses des bâtiments avec les catégories

Cat	Adresse	Cat	Adresse	Cat	Adresse	Cat	Adresse	Cat	Adresse	Cat	Adresse
	av. Brooke, côté ouest		rue, St-Antoine, côté nord		rue, St-Antoine, suite		rue, St-Antoine, suite		rue, St-Antoine, suite		rue, St-Antoine, suite
II	4/6	II	3001	II	3123/3125/3127	II	3163/3165/3167	II	3229/3231/3233/3235	II	3441/3445
	rue, Selby, côté sud		3005	I	3123/3131/3133	II	3169/3171/3173	II	3237/3239/3241	II	3447/3451
II	178/180/182	II	3011/3015	I	3137/3139/3141	I	3201/3203/3205	II	3243/3245/3247	II	3453/3457
II	184/186/188	II	3017/3019/3021	II	3143/3145/3147	I	3207/3209/3211	II	3249/3251/3253	II	3459/3463
II	196/200	I	3033/3035	II	3149/3153/3155	I	3215/3217/3219	II	3255/3257/3259	III	3467
II	202/206	II	3101/3103	II	3157/3159/3161		3221/3223/3225	II	3401	III	3571/3591
III	350	II	3105/3107								
		II	3117/3119/3121								

Traits distinctifs du secteur patrimonial 36 Rue Saint-Antoine

Suivent quelques *traits distinctifs* qui se rapportent à tout le secteur.

Fonction et typologie: la plupart des bâtiments sont des triplex, quoiqu'il y ait aussi quelques duplex, de même que des bâtiments institutionnels, commerciaux et industriels. Pratiquement tous les bâtiments sont attachés.

Emplacement et orientation: toutes les façades sont parallèles à la rue. Elles sont pratiquement toutes sur le même plan (particulièrement si elles font partie d'un ensemble) et sont entre 3,0 et 4,5 m de la ligne de la rue.

Hauteur et largeur des façades: les bâtiments font généralement trois étages de hauteur; les façades ont 6,0 à 9,0 m de largeur.

Toits: tous les toits sont plats. Ils ont généralement des parapets droits, presque toujours repris par des corniches. Les autres toits ont de fausses mansardes décoratives avec des lucarnes, des avancés en pignons et/ou des avant-toit rehaussés de détails décoratifs (dentelé, consoles, moulures, etc.).

Matériaux: environ les deux tiers des façades sont en pierre et environ un tiers en brique. Sur la rue Saint-Antoine entre Brooke et Greene, toutes les façades sont en pierre (pierre bosselée avec pierre lisse autour des portes et des fenêtres et en bandeaux.)

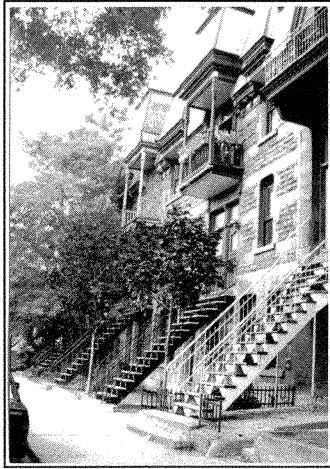
Entrées principales: toutes les entrées sont à l'avant et dans le cas des triplex, elles sont presque toutes à deux niveaux: un premier au niveau du trottoir (rez-de-chaussée); un second à l'étage, entre 3,0 et 3,7 m du trottoir. On accède toujours à ce second niveau par des escaliers perpendiculaires à la rue, rapprochés du trottoir et toujours d'une seule volée.

Traitement des façades: les triplex présentent toujours un ou deux des éléments suivants: balcons au-dessus des entrées, avancés en angle droit, entrées en retrait.

Fenêtres: les fenêtres et leurs ouvertures sont pratiquement toutes très verticales. En façade, les triplex présentent presque toujours une paire de fenêtres rapprochées et alignées sur chaque étage. À l'origine, pratiquement toutes les fenêtres des bâtiments résidentiels étaient à guillotine (environ un tiers ont fait place à d'autres styles).

Stationnement: on accède toujours au stationnement depuis la ruelle arrière ce qui le cache à toutes fins pratiques de la rue.

Aménagement paysager: les cours avant sont généralement entourées de clôtures basses (en bois et aussi en fer forgé), pratique courante à Montréal mais inhabituelle à Westmount.



Côté nord de la rue Saint-Antoine: les triplex avec escaliers d'une volée situés près du trottoir sont typiques de ce secteur.



Côté nord de la rue Saint-Antoine: bâtiments de trois étages, généralement en pierre, avec ligne de toits brisée.