

Secteur patrimonial 31 Les Tours de Westmount

La croissance urbaine et économique des années 1960 lança la mise en valeur de ce secteur situé au sud. À la suite d'une révision du règlement de zonage permettant de plus fortes densités et des fonctions commerciales, des pâtés entiers de maisons et de bâtiments (avenues Elm et Wood) furent démolis, ce qui fit jeter les hauts cris aux citoyens. Deux projets mixtes en hauteur furent lancés coup sur coup pour « Expo 67 », soit « Westmount Square » et la Place Alexis Nihon (autrefois le terrain de base-ball des Royaux de Montréal). Le premier est signé par l'architecte Mies Van der Rohe et représente un des exemples les plus frappants du style international. Les deux autres projets du secteur, des copropriétés de luxe en hauteur ont été construits vers la fin des années 1980.

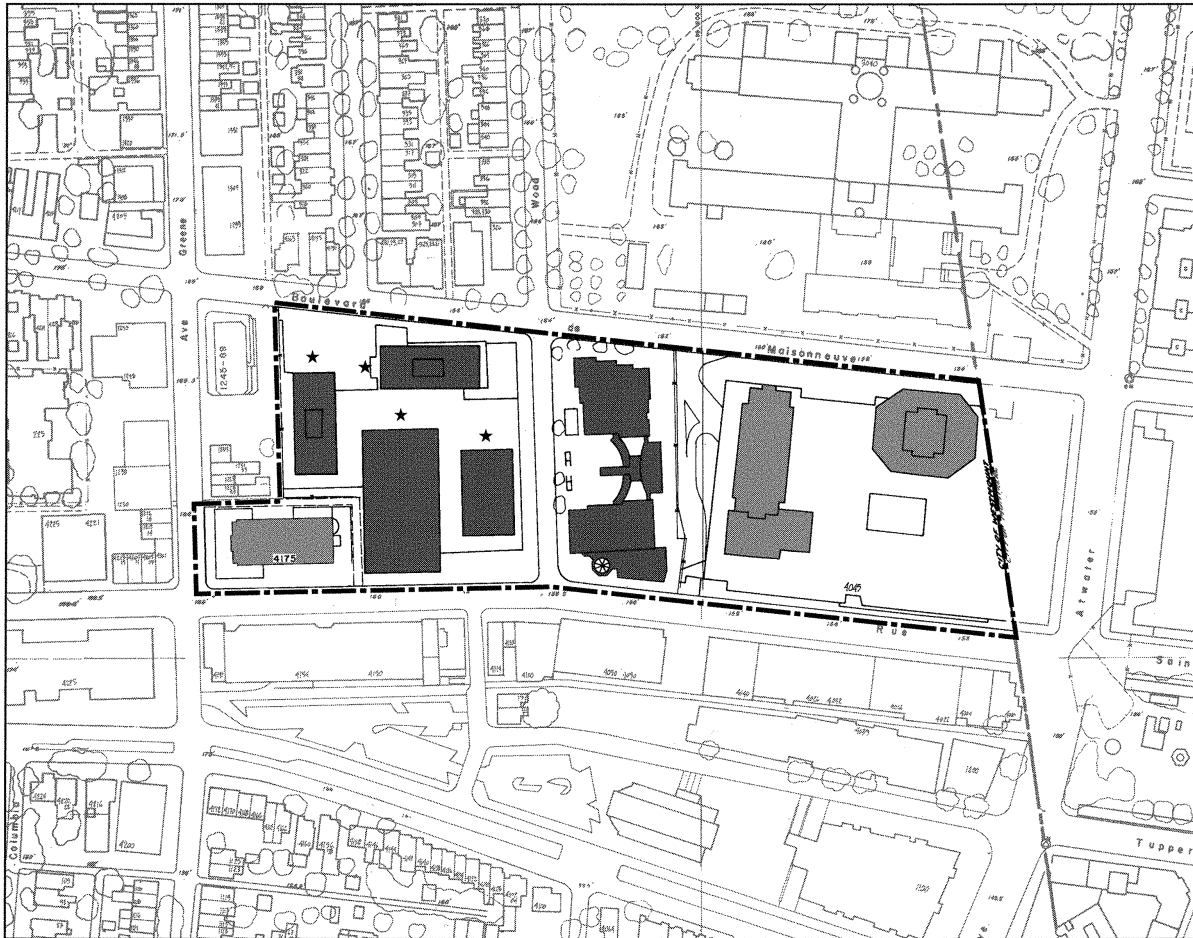
LÉGENDE

- **Catégorie I**
Exceptionnel(★) à Important
- **Catégorie II**
Intéressant
- **Catégorie III**
Neutre
- **Ensembles architecturaux**
- **Bâtiments répertoriés dans l'étude patrimoniale de Westmount (1988)**
- P **Espace vert public**
- **Espace vert semi privé ou privé d'importance**



PLAN-CLÉ

Valeur patrimoniale: MOYENNE
Degré d'homogénéité: ÉLEVÉ



Liste des adresses des bâtiments avec les catégories

Cat	Adresse	Cat	Adresse	Cat	Adresse	Cat	Adresse
III	Place Alexis Nihon	II	Château Westmount Square (4175 rue Ste-Catherine)	I	No. 1 av. Wood	I*	Westmount Square
	De Maisonneuve, côté sud						
II	3400						
II	3500						
II	4000						

Traits distinctifs du secteur patrimonial 31 Les Tours de Westmount

Suivent quelques *traits distinctifs* qui se rapportent à tout le secteur.

Fonction et typologie: tous les bâtiments sont des complexes mixtes abritant des fonctions résidentielles, commerciales et de bureau. Tous les projets sont composés de tours reposant sur une large base, d'un seul étage dans la plupart des cas.

Emplacement: fruits d'amendements au règlement de zonage, chacun de ces complexes se conforme à des retraits spécifiques.

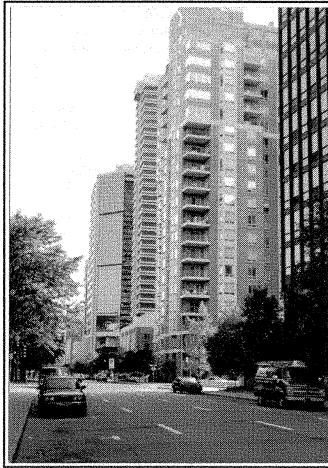
Hauteur et largeur des façades: tous les complexes comprennent au moins une tour de 20 étages ou plus. Les tours sont presque toujours rectangulaires en plan, les façades les plus longues variant de 40 à 50 m.

Toits: les toits sont presque toujours plats et sans corniche.

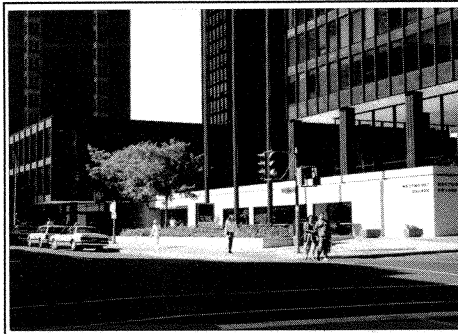
Matériaux: des matériaux modernes sont utilisés sur certains bâtiments, béton, métal et verre notamment, tandis que l'on retrouve des matériaux plus traditionnels comme la brique et le granite sur d'autres bâtiments.

Traitement des façades: il n'y a pratiquement pas d'ornementation traditionnelle sur les façades des tours modernistes. La répétition des éléments architecturaux à chaque étage rythme cependant ces façades.

Stationnement: chaque complexe comprend du stationnement intérieur, presque toujours souterrain. Les entrées et sorties sont conçues la plupart du temps de façon à ne pas être trop visibles de la rue.



Les bâtiments élevés du côté sud de de Maisonneuve contrastent avec ceux, de faible hauteur, du côté nord de la rue.



Fier exemple de style international, les tours de verre et de métal du Westmount Square ont été conçues par l'architecte Mies Van der Rohe en 1966.