

Secteur patrimonial 28 Sur le site de l'ancienne boulangerie

Ces maisons en rangée de deux et trois étages furent construites au milieu des années 1970, ajoutant une touche moderne à ce secteur mis en valeur près de quatre-vingt-dix ans plus tôt. Elles s'intègrent au tissu urbain grâce à leurs proportions, leur dimension et à l'usage de la brique. Ces maisons ont remplacé des maisons plus anciennes, de même que la boulangerie Wonder, la première usine de POM bâtie en 1907, l'une des premières boulangeries mécanisées.

LÉGENDE

- Catégorie I**
Exceptionnel(*) à Important
- Catégorie II**
Intéressant
- Catégorie III**
Neutre
- Ensembles architecturaux**
- Bâtiments répertoriés dans l'étude patrimoniale de Westmount (1988)**
- Espace vert public**
- Espace vert semi privé ou privé d'importance**



PLAN-CLÉ

Valeur patrimoniale: MOYENNE
 Degré d'homogénéité: ÉLEVÉ



Liste des adresses des bâtiments avec les catégories

Cat	Adresse	Cat	Adresse	Cat	Adresse	Cat	Adresse
	De Maisonneuve, côté nord		av. Prince Albert, côté est		av. Prince Albert, suite		av. Somerville, côté sud
II	4875/4877	II	309	I	325	I	24
II	4881/4883	II	313	I	327	I	28
II	4887	II	315	I	329	I	32
II	4889	II	317	I	331	I	36
II	4891	II	319	I	333	I	40
II	4893	II	321	I	339	I	44
II	4895						

Traits distinctifs du secteur patrimonial 28 Sur le site de l'ancienne boulangerie

Suivent quelques *traits distinctifs* qui se rapportent à tout le secteur.

Fonction et typologie: ce projet se compose de trois ensembles de maisons unifamiliales et duplex en rangée.

Emplacement et orientation: les maisons sont parallèles à Prince-Albert. Les façades sont en escalier, de 3,0 à 6,5 m de la ligne de la rue. Pratiquement toutes les maisons sur Somerville sont à environ 3,0 m de la ligne de la rue et celles sur de Maisonneuve, à 4,5 m.

Hauteur et largeur des façades: les maisons font trois (60 %) ou deux étages et demi (40 %) de hauteur avec des façades de 5,2 à 6,5 m de largeur.

Toits: tous les toits sont plats avec de simples parapets.

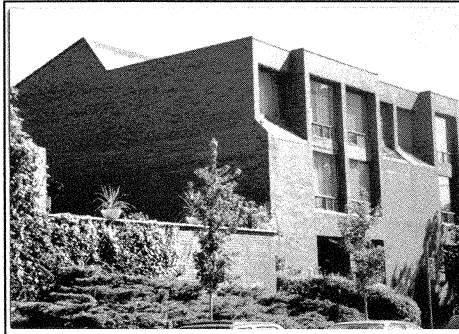
Matériaux: toutes les façades sont en brique.

Entrées principales: les entrées donnent toutes sur la rue, et se situent entre 1,4 et 1,6 m au-dessus du niveau du trottoir. On y accède par des escaliers avec de simples mains courantes de métal et/ou des murets de brique.

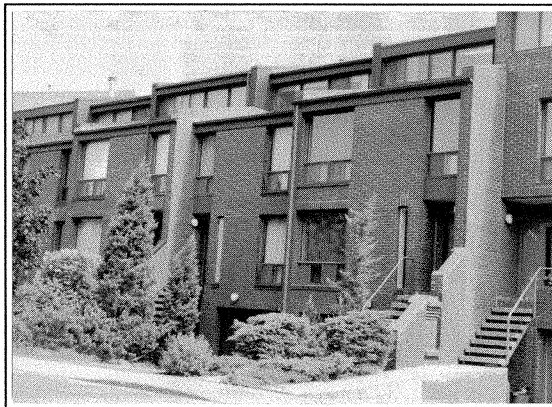
Traitement des façades: les façades sont articulées par des entrées des portes de garage et souvent des fenêtres en retrait. On retrouve deux types de façades: la première, plane, sur trois étages (Somerville et Prince-Albert), présente les retraits mentionnés ci-dessus. La seconde, avec les mêmes retraits incluent aussi des avancés en baie (verrière) et à l'étage supérieur, des fenêtres en claire-voie (de Maisonneuve et Prince-Albert) en retrait.

Fenêtres: les fenêtres et les ouvertures sont pratiquement toujours larges et carrées. Elles présentent de petites fenêtres coulissantes au bas.

Stationnement: toutes les maisons ont des garages à l'avant, intégrés à la façade, sous le niveau de la rue (le niveau de l'entrée).



Quoique distinct de celui des maisons sur les rues adjacentes, le style de ces maisons de ville s'intègre au tissu urbain.



Les maisons de ce secteur ont des murs en briques, de grandes fenêtres, des entrées frontales (et de garage) intégrées à la façade.