

Secteur patrimonial 19 Les abords de l'hôtel de ville

Le point de rencontre du chemin de la côte Saint-Antoine et de la rue Sherbrooke revêtit plus d'importance avec la construction du nouvel Hôtel de ville (1922). En orientant le bâtiment vers l'est plutôt que dans l'axe de la rue, on voulait ainsi indiquer au passant qu'il se trouvait maintenant à Westmount. De nombreux édifices publics se retrouvent dans cet espace vert. Mentionnons le Westmount Academy (reconstruit dans les années 30, maintenant le Selwyn House School), le boulingrin et son club (1902), les églises St. Andrew's et St. Matthias', le monument commémoratif, le nouvel Hôtel de ville (1922), la synagogue Shaar Hashomayim, l'église Ascension, ainsi que des appartements sur le côté sud de la rue Sherbrooke. Entre 1910 et 1935, la pierre et le style néo-tudor furent maintes fois utilisés pour les écoles, les églises et les édifices publics.

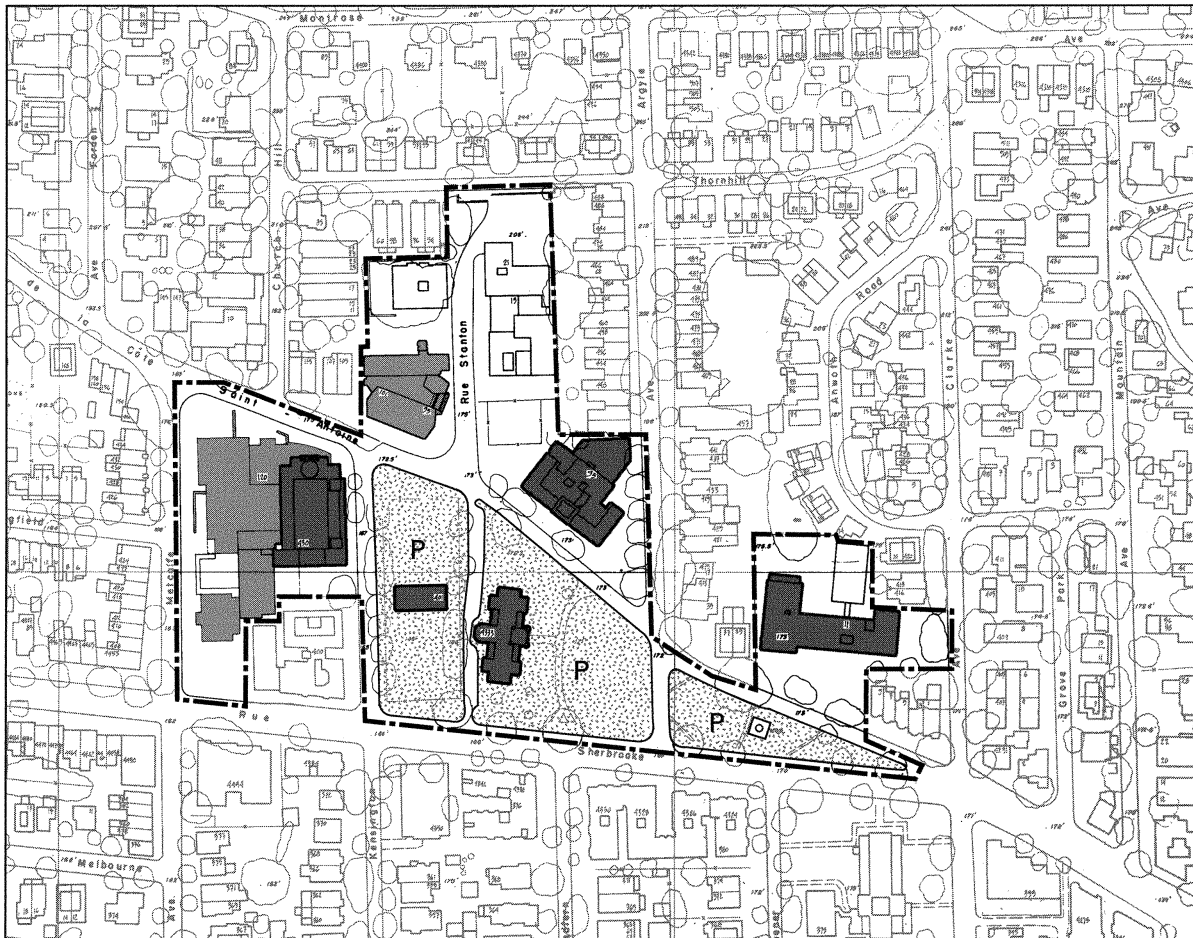
LÉGENDE

- Catégorie I**
Exceptionnel(*) à important
- Catégorie II**
Intéressant
- Catégorie III**
Neutre
- Ensembles architecturaux**
- Bâtiments répertoriés dans l'étude patrimoniale de Westmount (1988)**
- Espace vert public**
- Espace vert semi privé ou privé d'importance**



PLAN-CLÉ

Valeur patrimoniale: ÉLEVÉE
Degré d'homogénéité: ÉLEVÉ



Liste des adresses des bâtiments avec les catégories

Cat	Adresse	Cat	Adresse	Cat	Adresse	Cat	Adresse	Cat	Adresse	Cat	Adresse
I	Côte St. Antoine, côté nord	II	Côte St. Antoine, côté sud	I	av. Kensington, côté est	I	av. Kensington, côté ouest	I	rue, Sherbrooke, côté nord	III	rue, Stanton, côté est
I	95	II	120	I	401	I	420	I	4333	III	15/19/21
II	101/103						450			III	rue, Stanton, côté ouest
											30

Traits distinctifs du secteur patrimonial 19 Les abords de l'hôtel de ville

Suivent quelques *traits distinctifs* qui se rapportent à tout le secteur.

Fonction et typologie: presque tous les bâtiments de ce secteur sont des bâtiments publics.

Emplacement et orientation: à l'exception de l'hôtel de ville, toutes les façades principales font face à la rue et sont pratiquement toutes parallèles à la rue.

Hauteur et largeur des façades: presque tous les bâtiments font trois étages. Les façades sont larges, généralement entre 40,0 et 60,0 m.

Toits: pratiquement tous les bâtiments ont des toits plats.

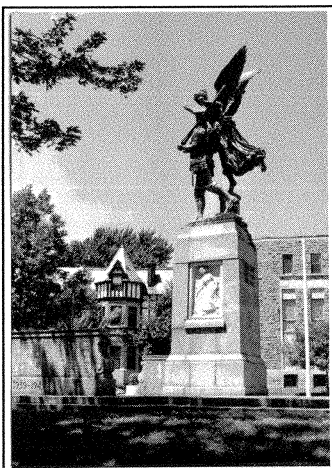
Matériaux: on trouve à peu près le même nombre de façades de pierre et de briques (surtout brune ou beige).

Entrées principales: pratiquement toutes les entrées font face à la rue et sont presque toujours à 1,6 m du niveau du trottoir.

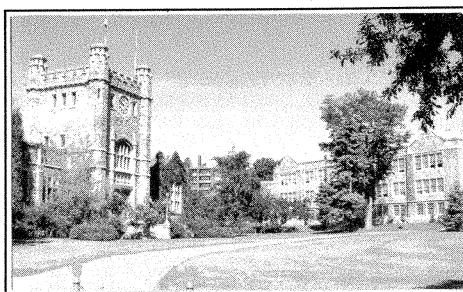
Traitement des façades: presque tous les bâtiments sont de style architectural différent quoique l'on retrouve certaines caractéristiques communes en façade. Ces façades sont généralement planes, présentent quelques avancés ou de retraits en façade, ou d'avancés au niveau du toit qui accentuent la verticalité. Presque tous les bâtiments sont d'allure imposante, en partie à cause de la symétrie des bâtiments plus anciens.

Fenêtres: toutes les fenêtres sont verticales (particulièrement dans les bâtiments plus anciens). Les fenêtres à guillotine que l'on retrouve sur presque tous les bâtiments sont restées pratiquement inchangées.

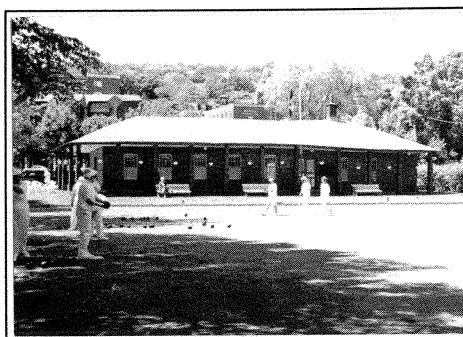
Stationnement: le stationnement se fait ou dans les garages intérieurs (souterrains) ou dans les aires de stationnement extérieures.



Le Monument aux braves du sculpteur George Hill (1922) à Garden Point.



À l'avant-plan, l'hôtel de ville conçu par Robert Findlay en 1922; à l'arrière-plan, l'école Seboyn House, construite en 1934.



Le club house du bowling (c. 1902) et les terrains.