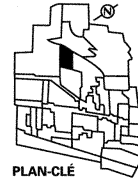


Secteur patrimonial 5 Douglas et Grenville

Ce secteur a été mis en valeur par un seul constructeur; l'architecte W.S. Wright a dessiné ses rues curvilignes en s'inspirant des principes du style cité-jardin. Construites au milieu des années 1920, les maisons de brique jumelées s'inspirent du style *Arts and Crafts*. Quoique de forme, de style et de matériaux similaires, chacune d'entre elles possède sa propre personnalité.

LÉGENDE

- Catégorie I
Exceptionnel(*) à Important
- Catégorie II
Intéressant
- Catégorie III
Neutre
- Ensembles architecturaux
- Bâtiments répertoriés dans l'étude
patrimoniale de Westmount (1988)
- P Espace vert public
- Espace vert semi privé ou
privé d'importance



PLAN-CLÉ

Valeur patrimoniale: MOYENNE
Degré d'homogénéité: ÉLEVÉ



Liste des adresses des bâtiments avec les catégories

Cat	Adresse	Cat	Adresse	Cat	Adresse	Cat	Adresse	Cat	Adresse	Cat	Adresse
II	av. Douglas, côté nord	II	av. Grenville, suite	II	av. Murray Hill, suite	II	av. Murray Hill, suite	II	av. Renfrew, côté est	II	The Boulevard, côté sud
II	5	II	10	II	655	II	646	II	21	II	3742
II	7	II	12	II	657	II	648	II	25	II	3746
II	9	II	14	II	659	II	650	II	27	II	3754
II	11	II	16	II	663	II	652	II	29	II	3756
II	av. Douglas, côté sud	II	18	II	av. Murray Hill, côté ouest	II	654	II	31	II	3760
II	6	II	20	II	618	II	656	II	33	II	3762
II	8	II	22	II	620	II	658	II	av. Renfrew, côté ouest	II	3764
II	10	II	av. Murray Hill, côté est	II	622	II	660	II	6	II	3770
II	15	II	619	II	624	II	662	II	8	II	av. Westmount, côté nord
II	17	I	621	II	626	II	av. Renfrew, côté est	II	10	II	4373
I	19	II	627	II	628	II	1	II	12	II	4375
II	av. Grenville, côté nord	II	629	II	632	II	5	II	14	II	4377
II	2	II	631	II	634	II	7	II	16	II	4379
II	4	II	633	II	636	II	9	II	18	II	4383
II	6	II	635	II	638	II	11	II	20	II	4385
II	8	II	637	II	640	II	15	II	22	II	4387
		II	639	II	642	II	17	I		II	4389
		II	641	II	644	II	19	I		II	4681

Traits distinctifs du secteur patrimonial 5 Douglas et Grenville

Suivent quelques *traits distinctifs* qui se rapportent à tout le secteur.

Fonction et typologie: tous les édifices dans cette zone sont des maisons unifamiliales, à 80 % jumelées.

Emplacement et orientation: les maisons sont presque toutes disposées de façon régulière avec marges de recul sensiblement les mêmes (presque toutes les façades sont entre 0,5 et 1,0 m l'une de l'autre), les mêmes distances entre les maisons (4,5 à 6,5 m) et les façades parallèles à la rue.

Hauteur et largeur des façades: presque toutes les maisons ont deux étages de haut (hauteur moyenne: 10,0 m) généralement avec des façades de 7,0 à 8,5 m de largeur.

Toits: les toits en pente prédominent (80 %) du côté de la rue mais dissimulent généralement des toits plats. Le matériau utilisé est presque toujours de l'ardoise.

Matériaux: les façades sont presque toujours de brique (rouge et brune).

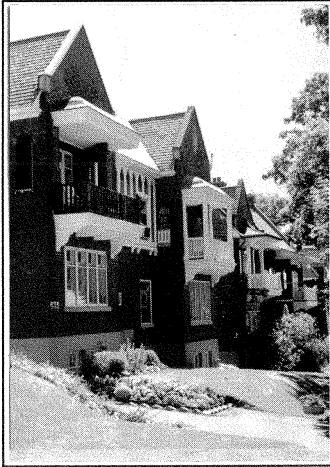
Entrées principales: l'entrée principale est habituellement en avant de la maison, de 0,7 à 1,5 m au-dessus du niveau du trottoir. On y accède par des escaliers.

Traitement des façades: presque toutes les maisons ont des toits en pignon au-dessus de fenêtres en baie ou autres projections du côté de la rue. Des accents et des bandes de pierre, des motifs de brique sont aussi utilisés. Les maisons ont presque toujours un ou plusieurs des traits suivants:

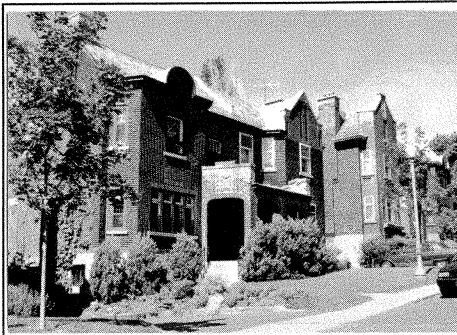
- balcons de bois recouverts ornementés, qui projettent généralement du deuxième étage;
- porche d'entrée, en bois ou en brique;
- revêtement de bois et de stuc d'inspiration tudor ou flamande sur les étages du dessus. Des arcs pleins ou brisés sont habituellement utilisés sur les balcons recouverts et les porches d'entrée.

Fenêtres: la disposition, les formes et le style des fenêtres sont très constants dans ce secteur. Dans presque toutes les maisons, au moins la moitié des ouvertures sont horizontales et se composent de trois ou quatre fenêtres à battants séparées par des montants. Les fenêtres sont toujours verticales et généralement plutôt petites; elles ont presque toujours des meneaux.

Stationnement: toutes les maisons ont du stationnement derrière la ligne de construction, généralement un garage détaché situé sur le côté ou à l'arrière.



Côté est de l'avenue Murray Hill: balcons de bois ouvragés et toits en pente recouverts d'ardoise.



Côté ouest de l'avenue Renfrew: porches de brique et toits en pente recouverts d'ardoise.