

Secteur patrimonial 37 Autour de Park Place

Ce secteur situé au sud du parc Westmount se distingue surtout à ses appartements, construits après la Première Guerre mondiale et ceux de réalisation récente. Les bâtiments autour d'Academy Road et de Park Place forment l'un des ensembles les plus cohérents et les plus agréables en termes de hauteur, de volume et de style. Le style néo-tudor, très populaire pendant l'entre-deux-guerres se retrouve sur presque tous les bâtiments plus anciens. L'intersection curviligne de Sainte-Catherine et Lansdowne, de même que le pont Glen (1892) ajoutent une touche pittoresque, quelque peu altérée cependant par la construction récente d'une tour d'habitation.

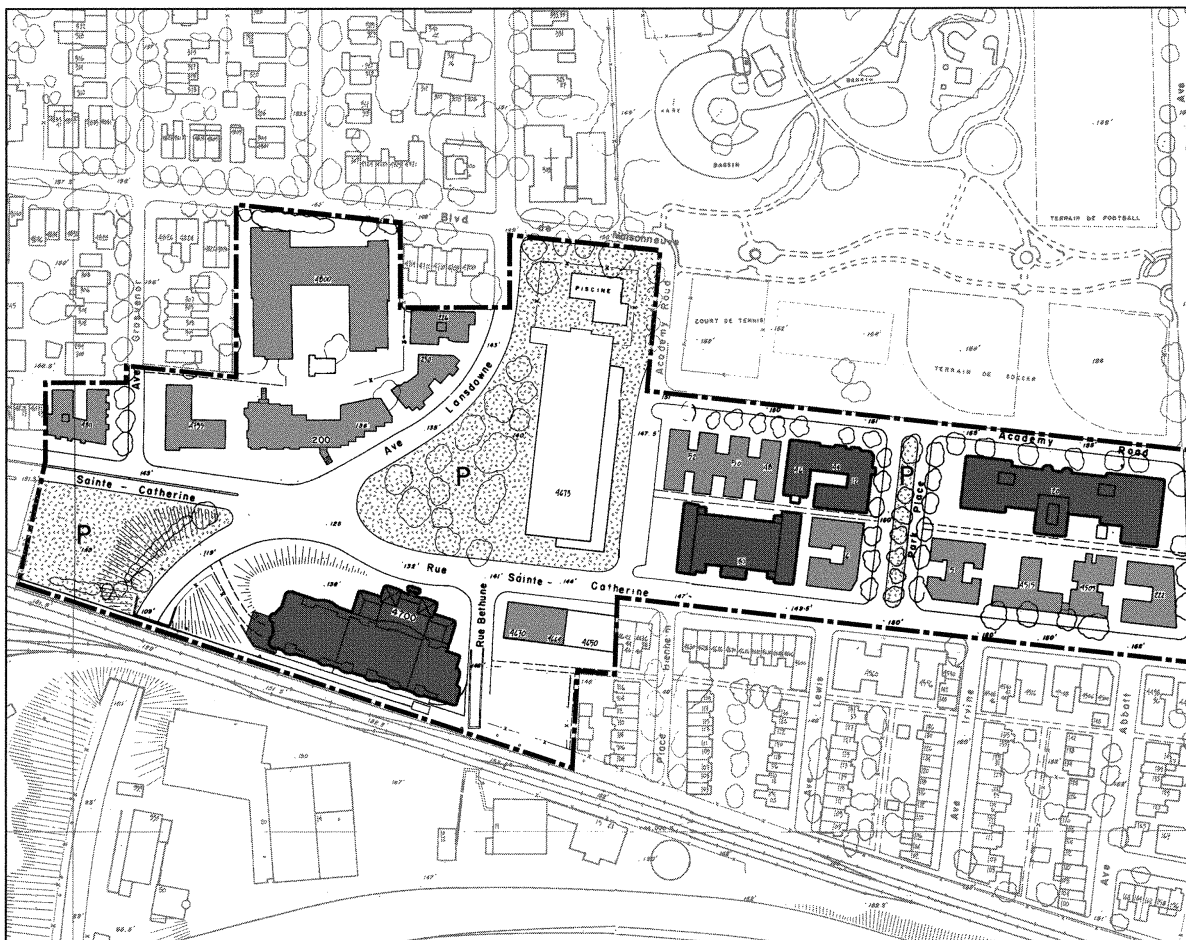
LÉGENDE

- Catégorie I**
Exceptionnel(★) à important
- Catégorie II**
Intéressant
- Catégorie III**
Neutre
- Ensembles architecturaux**
- Bâtiments répertoriés dans l'étude patrimoniale de Westmount (1988)**
- Espace vert public**
- Espace vert semi privé ou privé d'importance**



PLAN-CLÉ

Valeur patrimoniale: MOYENNE
 Degré d'homogénéité: MOYEN



Liste des adresses des bâtiments avec les catégories

Cat	Adresse	Cat	Adresse	Cat	Adresse	Cat	Adresse	Cat	Adresse
I	ch. Academy, côté sud	II	ch. Academy, suite	II	av. Melville, côté ouest	II	Park Place, côté ouest	II	rue, Ste-Catherine, suite
I	44/46	II	52	II	222	I	6	II	4815
II	48	II	200	II	Park Place, east side	I	12	II	4825
II	50	II	250	II	5/7	II	4505	III	4650
		II	266					III	4675
								I	4795
								II	4811
								II	4864/4870
								I	4700

Traits distinctifs du secteur patrimonial 37 Autour de *Park Place*

Suivent quelques *traits distinctifs* qui se rapportent à tout le secteur.

Fonction et typologie: presque tous les bâtiments sont des appartements et des bâtiments publics.

Emplacement et orientation: presque tous les bâtiments sont parallèles à la rue (dans le cas de rues rectilignes) et ont presque tous la même marge de recul sur une même rue (entre 1,5 et 4,5 m selon la rue).

Hauteur et largeur des façades: presque tous les bâtiments font deux à quatre étages de hauteur. Les appartements ont presque tous trois étages de hauteur. La largeur des façades est très variée mais près de la moitié des bâtiments ont des façades de 28,0 à 41,0 m de largeur.

Toits: les toits sont plats, presque toujours avec des parapets légèrement articulés (généralement au-dessus de fenêtres en baie).

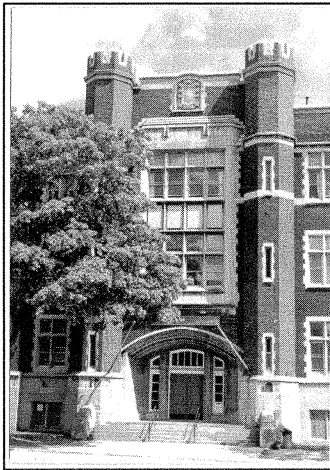
Matériaux: toutes les façades sont en brique avec des fondations de pierre exposées.

Entrées principales: presque toutes les entrées sont à l'avant; leur hauteur varie considérablement. On y accède par des escaliers perpendiculaires à la rue.

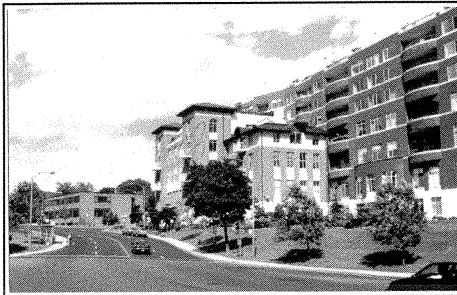
Traitement des façades: les façades (celles des appartements notamment) ont presque toujours des insertions de pierre, particulièrement autour des fenêtres, des portes et au niveau des corniches. Les appartements ont toujours des fenêtres en baie ou des avancés similaires.

Fenêtres: les fenêtres sont presque toujours verticales, placées dans des ouvertures verticales ou regroupées dans des ouvertures carrées ou horizontales. Presque tous les bâtiments avaient des fenêtres à guillotine à l'origine; environ 10 % ont été remplacées par des fenêtres à battants ou coulissantes. Pratiquement tous les appartements plus anciens ont conservé leurs fenêtres à guillotine d'origine avec les meneaux d'origine.

Stationnement: les appartements fournissent pratiquement toujours le stationnement intérieur. Les autres bâtiments ont prévu des espaces de stationnement extérieur accessibles de la rue qui sont presque tous bien dissimulés de la rue.



Entrée de l'école Westmount Park. Le style néo-tudor se retrouve dans nombre de bâtiments, particulièrement dans le voisinage de l'école.



L'ancien bâtiment de la boulangerie Pom, vu de l'intersection Lansdowne et Sainte-Catherine.