

Secteur patrimonial 30 Lansdowne et Roslyn, au sud de Sherbrooke

C'est l'aménagement du premier parc public de Westmount au tournant du siècle qui lança la mise en valeur de ce secteur. Formé en 1890, le « Côte St-Antoine Committee » fut à l'origine de la création d'un parc afin de commémorer le jubilé de la Reine Victoria en 1897. Autrefois une artère très achalandée, l'avenue Lansdowne, présente un assortiment de types et de styles de bâtiments, tandis que, avec ses maisons jumelées, l'avenue Roslyn a été planifiée et mise en valeur de façon ordonnée.

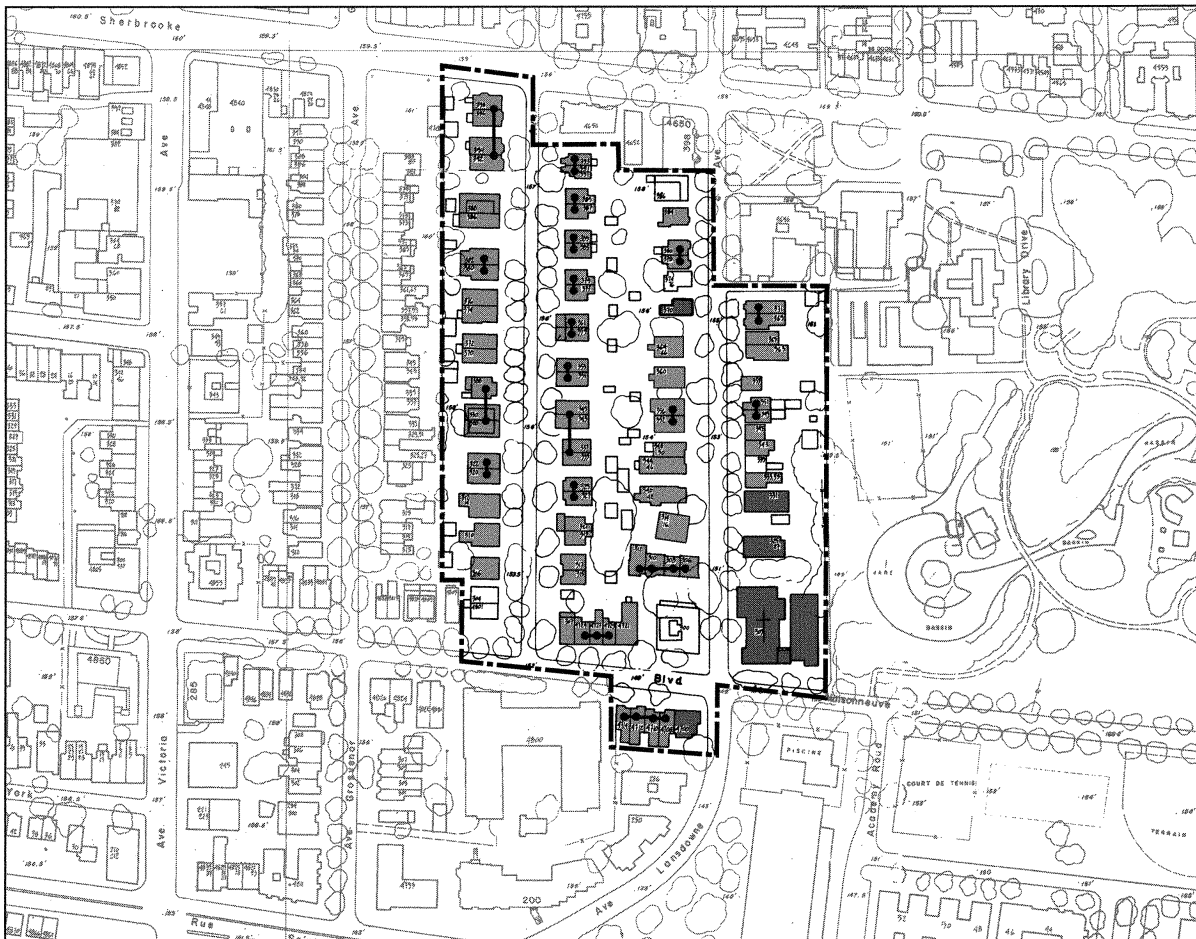
LÉGENDE

- Catégorie I**
Exceptionnel(★) à Important
- Catégorie II**
Intéressant
- Catégorie III**
Neutre
- Ensembles architecturaux**
- Bâtiments répertoriés dans l'étude patrimoniale de Westmount (1988)**
- Espace vert public**
- Espace vert semi privé ou privé d'importance**



PLAN-CLÉ

Valeur patrimoniale: MOYENNE
Degré d'homogénéité: MOYEN



Liste des adresses des bâtiments avec les catégories

Cat	Adresse	Cat	Adresse	Cat	Adresse	Cat	Adresse	Cat	Adresse	Cat	Adresse
I	De Maisonneuve, côté nord	II	av. Lansdowne, suite 333/336	II	av. Lansdowne, suite 312	II	av. Roslyn, côté est 307	II	av. Roslyn, suite 377	II	av. Roslyn, suite 328
II	4721	III	339	II	314/316	II	315	II	379	II	330
II	4725	II	343	II	340/342	II	317	II	383	II	368
II	4727	II	345	II	344/346	II	319	II	385	II	370
II	4729	II	349	II	348/350	II	321	II	387	II	372
III	4801	II	351	II	352	II	322	II	389	II	374
II	De Maisonneuve, côté sud	II	355	II	355	II	329	II	391	II	376
I	4700	II	353	II	360/362	II	335	II	393	II	380
II	4708	II	365	II	364/366	II	337	II	av. Roslyn, côté ouest	II	382
II	4710	II	369	I	370	II	343	III	304	II	386
II	4712	II	371	III	374/376	II	345	II	306/308	II	388
II	4714	II	av. Lansdowne, côté ouest 300	II	378	II	351	II	310	II	392
II	av. Lansdowne, côté est 325/327	II	306	III	380	II	353	II	312/314	II	394
I	331	II	308	II	384	II	359	II	320	II	396
		II	310	III	386	II	361	II	322	II	398

Traits distinctifs du secteur patrimonial 30 Lansdowne et Roslyn, au sud de Sherbrooke

Suivent quelques *traits distinctifs* qui se rapportent à tout le secteur.

Fonction et typologie: presque tous les bâtiments sont des maisons unifamiliales; 68 % sont jumelés et 20 % détachés.

Emplacement et orientation: à l'exception de quelques maisons en terrasse, tous les bâtiments donnent directement sur la rue. Presque toutes les façades sont parallèles à la rue. En général, les façades sont entre 3,0 et 5,0 m de la ligne de la rue.

Hauteur et largeur des façades: presque tous les bâtiments font deux étages. Leurs façades sont presque toujours entre 6,5 et 9,5 m de largeur.

Toits: pratiquement tous les toits sont plats. Un peu plus de la moitié ont des parapets qui sont parfois de forme élaborée mais ils présentent plus souvent des corniches dentelées sur toute la largeur du bâtiment quelques pieds au-dessous du niveau du parapet. Le reste ont des toits en pente décoratifs, presque toujours recouverts d'ardoise, qui présentent des pignons ou des tourelles (généralement au-dessus de fenêtres en baie).

Matériaux: pratiquement tous les bâtiments ont des façades de brique rouge avec des fondations imitant la pierre.

Entrées principales: la grande majorité des entrées (78 %) donnent sur la rue. On y accède par des escaliers perpendiculaires à la rue. Leur hauteur par rapport au trottoir varie généralement entre 1,0 et 1,5 m.

Traitement des façades: les façades présentent presque toujours des fenêtres ou des avancés en baie sur deux étages. Les entrées sont généralement recouvertes de baldaquins, de portails, de portiques ou de porches. Presque toutes les façades présentent des détails de pierre, bandeaux, linteaux, appuis, clés de voûte, cadres autour des ouvertures.

Fenêtres: les fenêtres sont pratiquement toujours verticales (généralement très verticales) et simples dans une ouverture. Environ les trois quarts des bâtiments ont des fenêtres à guillotine, le reste étant des fenêtres à battants ou d'autres styles.

Stationnement: sur Roslyn, pratiquement toutes les maisons ont du stationnement à l'arrière de la ligne de construction, la moitié dans des garages détachés à l'arrière, l'autre moitié dans des allées latérales. Sur Lansdowne, environ les deux tiers des maisons sont ainsi pourvues. Les cinq maisons sur de Maisonneuve ont toutes des espaces de stationnement en avant de l'alignement de construction.

Les *traits distinctifs* suivants se rapportent à des rues particulières et s'ajoutent aux traits distinctifs du secteur, à moins d'indication contraire.

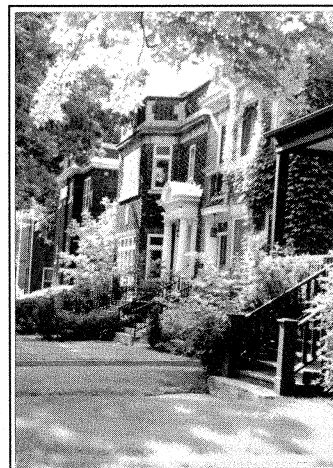
De Maisonneuve: les entrées sont légèrement surélevées (1,5 à 2,1 m) par rapport à la moyenne du secteur.

Lansdowne (côté est): presque tous les bâtiments ont des toits en pente décoratifs recouverts d'ardoise.

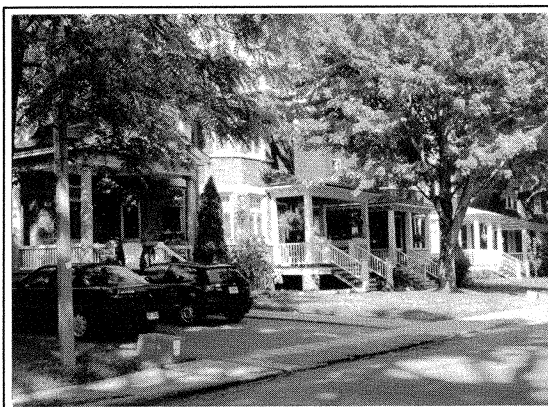
Lansdowne (côté ouest): pratiquement toutes les maisons ont des toits plats avec de simples parapets.

Roslyn (côté est): toutes les maisons sont jumelées et font presque toutes deux étages de hauteur. Les entrées sont généralement à l'avant. On retrouve généralement des toits en pente décoratifs recouverts d'ardoise. Presque toutes les maisons ont conservé leurs fenêtres à guillotine d'origine généralement avec meneaux, ainsi que leur porche avant.

Roslyn (côté ouest): la grande majorité des bâtiments (81 %) sont jumelés et ont conservé leurs fenêtres à guillotine d'origine.



Côté ouest de l'avenue Lansdowne: façades de brique avec toits plats à parapets simples.



Côté est de l'avenue Roslyn: maisons jumelées avec porches avant.