

## Secteur patrimonial 26 Collège Dawson

L'édifice qui abrite présentement le Collège Dawson a été connu pendant plus des trois quarts du présent siècle comme la Maison mère des Soeurs de la Congrégation Notre-Dame. Construit entre 1905 et 1908 sur les terres autrefois détenues par les Sulpiciens, ce complexe conventuel est sis en plein centre d'un lot immense (48 903 mètres carrés), soit à peu près l'équivalent de trois pâtés de rue. L'architecte, Jean Omer Marchand en a esquissé les plans dans le style Beaux-Arts; il s'agissait pour lui d'une première commande majeure à Montréal à son retour de l'École des Beaux-Arts de Paris. La façade sur Sherbrooke est la plus opulente, s'inspirant à la fois des architecture romane et Renaissance. En 1977, le ministère des Affaires culturelles classait toute la propriété « site historique ». Le recyclage et les rénovations, débutés au milieu des années 1980 ont laissé peu de traces sur la façade de la rue Sherbrooke. D'autre part, à la fin des travaux, une nouvelle aile linéaire viendra masquer la façade sur de Maisonneuve au niveau de la rue. Tous les édifices auxiliaires ont été démolis, à l'exception d'un seul.

### LÉGENDE

- Catégorie I  
Exceptionnel(★) à Important
- Catégorie II  
Intéressant
- Catégorie III  
Neutre
- Ensembles architecturaux
- Bâtiments répertoriés dans l'étude  
patrimoniale de Westmount (1988)
- P Espace vert public
- Espace vert semi privé ou  
privé d'importance



PLAN-CLÉ

Valeur patrimoniale: ÉLEVÉE  
Degré d'homogénéité: ÉLEVÉ



### Liste des adresses des bâtiments avec les catégories

Cat	Adresse
I*	rue, Sherbrooke, côté sud 3040

## Traits distinctifs du secteur patrimonial 26 Collège Dawson

Suivent quelques *traits distinctifs* de l'ancienne Mère.

**Emplacement et orientation:** les principales sections de l'édifice donnent sur la rue Sherbrooke et le boulevard de Maisonneuve; la chapelle centrale fait le pont entre ces sections, formant un «H». Ces façades sont bien en retrait de la rue. Le terrain présente une pente dans la direction sud-est, ce qui explique certaines variantes dans la condition du site et la hauteur de l'édifice (voir paragraphe suivant).

**Hauteur et largeur des façades:** l'édifice fait environ 20 m (66 pi) de hauteur du niveau du sol à l'arête du toit du côté de la rue Sherbrooke. Le nombre d'étages varie d'aile en aile. La pente du terrain et la différence entre la hauteur des étages entre les ailes de la rue Sherbrooke et du boulevard de Maisonneuve font que l'édifice compte huit étages, quoique de la rue il semble n'en faire que 5 1/2. La façade la plus longue court sur 176 m (578,5 pi) et sa section la plus profonde fait 105 m (344 pi).

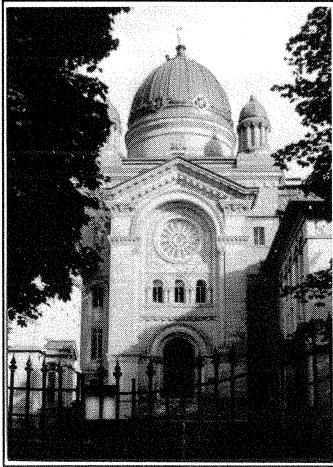
**Toits:** un toit de cuivre en pente à lucarnes coiffe l'édifice. Un dôme central entouré de quatre dômes de plus petites dimensions au-dessus de l'entrée de la rue Sherbrooke ajoute de l'intérêt à la ligne des toits. Une réplique d'une statue de bronze de Notre-Dame-de-la-Garde à Marseille couronne le dôme.

**Matériaux:** le matériau principal utilisé en façade est la brique de couleur beige jaunâtre. La pierre de variétés et finis divers est aussi utilisée.

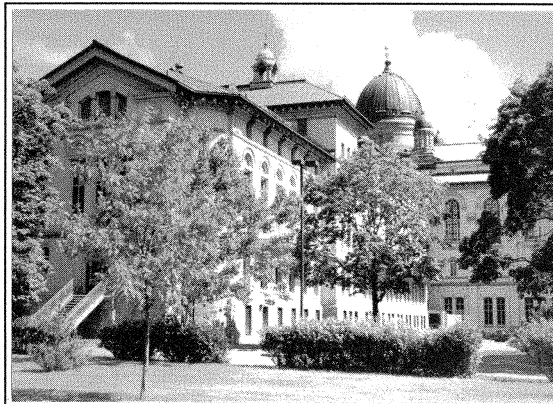
**Traitement des façades:** plusieurs avancés ajoutent de l'intérêt aux façades des sections principales de l'édifice. Les façades sont articulées par des bandes, des clés de voûte et des appuis de pierre, de même que par d'autres éléments de pierre décoratifs, plus particulièrement à l'entrée de la rue Sherbrooke. La verticalité est soulignée par des bandes de mur en retrait aux fenêtres.

**Fenêtres:** les fenêtres sont toujours simples et s'inscrivent dans des ouvertures très verticales. Quoique rectangulaires pour la plupart, on retrouve aussi des fenêtres en arc. La plupart des fenêtres sont à battants.

**Aménagements paysagers et stationnement:** le terrain est entouré de haies et de clôtures de fer forgé. Des allées curvilignes serpentent dans ses vastes espaces verts. L'accès automobile se fait à partir de l'avenue Atwater (à Montréal) et le stationnement est limité.



Rue Sherbrooke: architecte de l'édifice, Jean Omer Marchand a particulièrement soigné le détail de l'entrée du complexe de style roman.



La symétrie classique de l'édifice est contrebalancée par les variations de forme du toit et par la diversité de formes des fenêtres.