

# Secteur patrimonial 11 Domaine Holton

Entre 1890 et 1914, des promoteurs et des spéculateurs ont réussi à faire de ce secteur un endroit recherché. Avec ses maisons de ville, il s'agit de l'un des secteurs les plus homogènes de Westmount, quoique chaque maison affiche des traits qui lui sont propres. Il y avait autrefois une carrière de pierre sur l'avenue Holton.

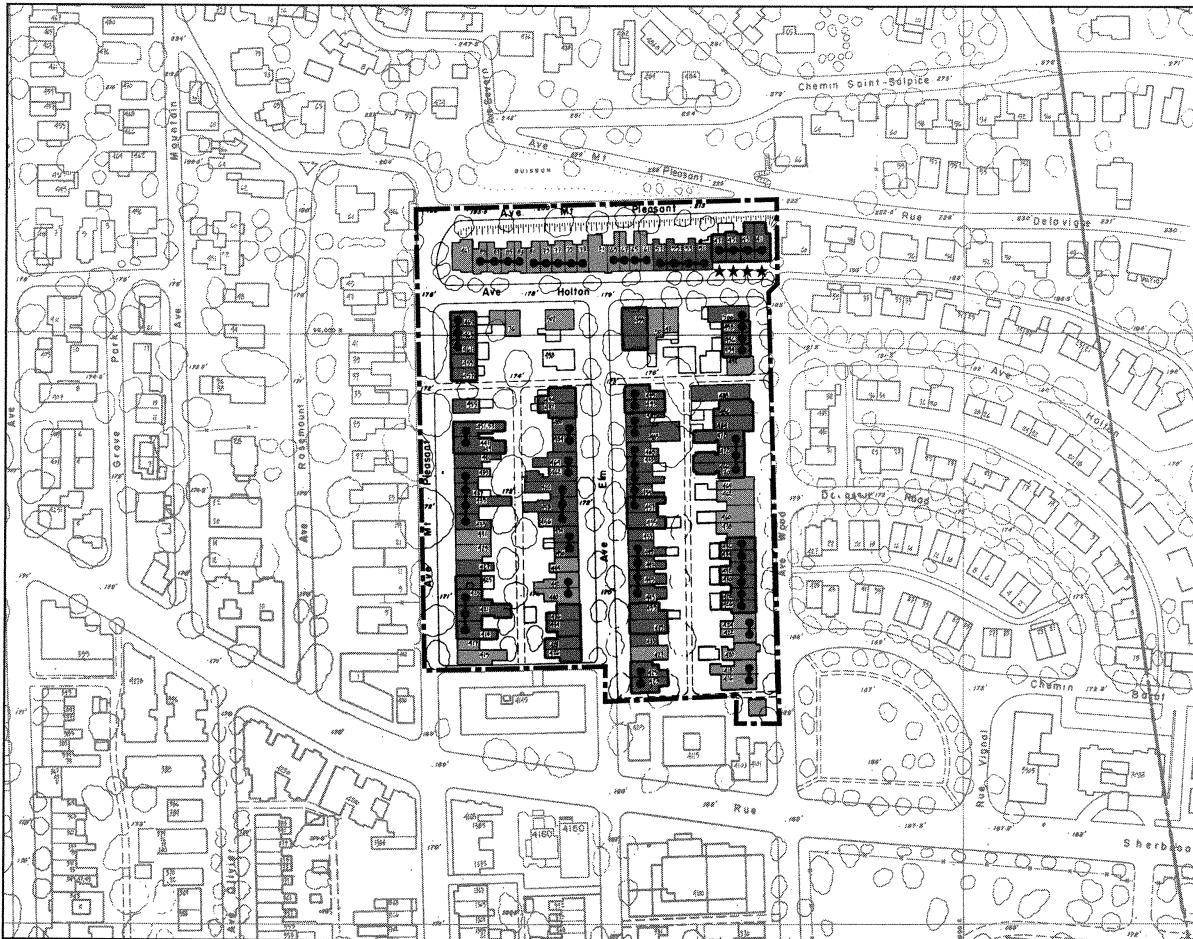
## LÉGENDE

- Catégorie I**  
Exceptionnel(\*) à Important
- Catégorie II**  
Intéressant
- Catégorie III**  
Neutre
- Ensembles architecturaux**
- Bâtiments répertoriés dans l'étude patrimoniale de Westmount (1988)**
- Espace vert public**
- Espace vert semi privé ou privé d'importance**



PLAN-CLÉ

Valeur patrimoniale: ÉLEVÉE  
Degré d'homogénéité: ÉLEVÉ



### Liste des adresses des bâtiments avec les catégories

Cat	Adresse	Cat	Adresse	Cat	Adresse	Cat	Adresse	Cat	Adresse	Cat	Adresse
I	av. Elm, côté est	I	av. Elm, côté ouest	I	41. Holton, côté nord	II	av. Holton, suite	I	Mount Pleasant, suite	I	av. Wood, suite
I	423	I	426	I	41	II	85	I	429	I	432
II	426	I	428	II	43	II	87	I	441/443/445	I	434
I	427	I	434	II	45	II	89	I	447/449	I	436
I	433	I	436	I	47	II	91	I	451/453	I	438
I	436	I	440	I	49	II	93	I	455	I	440
I	437/439	II	442	I	51	II	95	I	457	I	442
I	442	I	444	I	53	II	96	I	459	I	444
I	445	I	450	II	57	II	98	I	461	I	446/468/470
I	447	I	454	II	59	II	100	I	463	I	472/474/476
I	449	I	456	II	61	II	101	I	465	I	478/480/482
I	453	I	458	II	63	II	103	II	467	I	484
I	455	I	460	II	65	II	105	II	469	I	486
I	457	I	462	II	67	II	107	II	471	II	488
I	459	I	464	II	69	II	109	II	473	II	490
I	461	I	466	II	71	II	111	II	475	II	492
I	463	I	468	II	73	II	113	II	477	II	494
I	465	I	470	II	75	II	115	II	479	II	496
I	467	I	472	II	77	II	117	II	481	II	498
I	469	I	474	II	79	II	119	II	483	II	500
I	471	II	476	II	81	II	121	I	485		
I	473	II	478	II	83	II	123	I	487		
I	475	II	480	II	85	II	125	I	489		
I	477	II	482	II	87	II	127	I	491		
I	479	II	484	II	89	II	129	I	493		
I	481	II	486	II	91	II	131	I	495		
I	483	II	488	II	93	II	133	I	497		
I	485	II	490	II	95	II	135	I	499		
I	487	II	492	II	97	II	137	I	501		
I	489	II	494	II	99	II	139				
I	491	II	496	II	101	II	141				
I	493	II	498	II	103	II	143				
I	495	II	500	II	105	II	145				
I	497			II	107	II	147				
I	499			II	109	II	149				

## Traits distinctifs du secteur patrimonial 11 Domaine Holton

Suivent quelques *traits distinctifs* qui se rapportent à tout le secteur.

**Fonction et typologie:** presque tous les bâtiments sont des maisons unifamiliales qui font partie d'un ensemble de maisons de ville.

**Emplacement et orientation:** tous les bâtiments sont parallèles à la rue et sont presque tous alignés près de ou sur la ligne de construction (sauf sur le côté sud de Holton). Le terrain permet une élévation du sol uniforme en façade (sauf sur le côté nord de Holton).

**Hauteur et largeur des façades:** un peu plus des trois quarts des édifices comptent deux étages (hauteur moyenne: 9,0 m); les autres possèdent trois étages ou deux étages et demi. En façade, ils font presque tous entre 6,0 et 7,5 m de largeur.

**Toits:** les toits sont généralement (69 %) plats avec des parapets; plus articulés dans le cas de maisons de pierre, simples et droits avec des corniches sur les maisons de brique. Les autres toits sont en pente (des fausses mansardes notamment), généralement avec des tourelles et des avancés en pignon qui surplombent des fenêtres en baie.

**Matériaux:** on retrouve autant la brique (rouge ou brune) que la pierre (surtout la pierre grise et un peu de pierre rouge) en façade.

**Entrées principales:** les entrées sont toutes à l'avant à 1,5 m en moyenne au-dessus du niveau du trottoir (sauf sur le côté nord de Holton). Les portes d'entrées sont généralement larges et hautes, grâce à des doubles portes ou des portes simples avec des carreaux latéraux et supérieurs (sauf sur les avenues Holton et Wood). Les portes de bois sont généralement bien travaillées et présentent des panneaux de verre. Les escaliers sont de la même largeur que les portes.

**Traitement des façades:** les façades se distinguent à leurs avancées, fenêtres en baie et avancées en baie, d'un ou deux étages, et autres avancées telles que des balcons. La pierre travaillée est presque toujours utilisée en décoration sur les façades de pierre et en accent sur les façades de brique.

**Fenêtres:** les fenêtres et les ouvertures sont presque toujours verticales. Souvent les fenêtres sont en paire, séparées d'une colonne de pierre. À l'origine, presque toutes les fenêtres étaient à guillotine; près d'un quart ont été remplacées.

**Stationnement:** toutes les maisons ont des ruelles (sauf le côté nord de Holton) qui donnent accès à des garages ou des espaces de stationnement extérieur.

Les *traits distinctifs* suivants se rapportent à des rues particulières et s'ajoutent aux traits distinctifs du secteur, à moins d'indication contraire.

**Elm (côté est):** pratiquement toutes les maisons ont deux étages avec des façades en pierre. Elles affichent toutes des avancées ou des fenêtres en baie qui s'étendent presque toutes aux deux étages, avec des fenêtres doubles très verticales, articulées à la ligne de toit par des pignons, des tourelles ou des parapets.

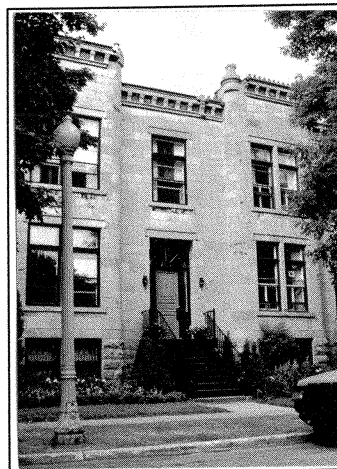
**Elm (côté ouest):** les trois quarts des maisons ont des avancées ou des fenêtres en baie qui font presque toujours les deux étages. Les toits sont presque tous articulés de parapets ou de corniches.

**Holton (côté nord):** presque toutes les façades sont en brique. Les entrées sont presque toutes situées bien au-dessus du niveau du trottoir. Dans presque la moitié des maisons, on a excavé les buttes et intégré des garages au niveau du sous-sol.

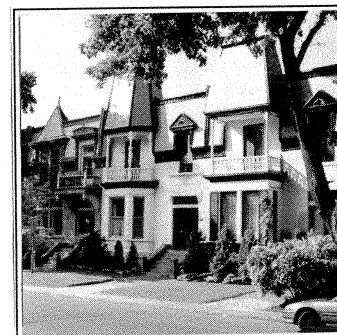
**Holton (côté sud):** la brique domine en façade. Tous les édifices sont situés sur la ligne de la rue.

**Mount-Pleasant (côté est):** pratiquement toutes les maisons ont des façades de pierre. Elles ont presque toutes des fenêtres ou des avancées en baie. Elles ont toutes des toits plats avec des parapets ou des corniches. Les fenêtres sont généralement très verticales et presque toutes à guillotine.

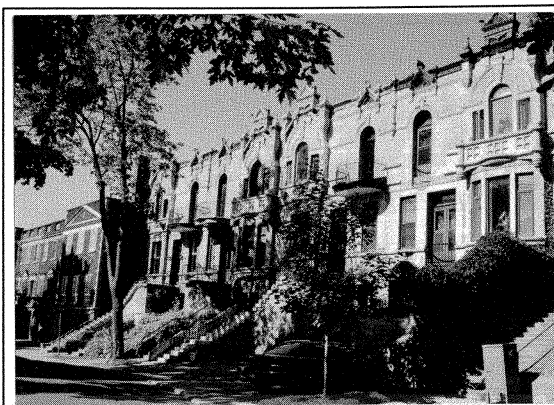
**Wood:** les entrées sont généralement protégées soient en étant légèrement en retrait ou en étant recouvertes d'un balcon en surplomb. Les maisons sont presque toutes de brique avec des jeux de brique décoratifs ou de brique et pierre avec des bandeaux et des accents de pierre.



Avenue Mount-Pleasant: façades de pierre, avancées en baie, parapets découpés et fenêtres à guillotine très verticales.



Côté nord de l'avenue Wood: façades de brique, fenêtres en baie et fenêtres verticales.



Côté nord de l'avenue Holton: ligne des toits articulée et niveau d'entrée élevé.