

Secteur patrimonial 10 Saint-Sulpice et Ramezay

Cette enclave isolée appartenait autrefois à la ferme des Sulpiciens et abrite de très belles résidences de pierre construites autour de 1930. La conception des chemins comme Ramezay et Daulac, légèrement courbée et gracieuse, s'inspire du mouvement cité-jardin. Ce secteur forme un tout paysager avec les secteurs voisins de Rosemount et de Cedar.

LÉGENDE

- Catégorie I**
Exceptionnel(★) à Important
- Catégorie II**
Intéressant
- Catégorie III**
Neutre
- Ensembles architecturaux**
- Bâtiments répertoriés dans l'étude patrimoniale de Westmount (1988)**
- Espace vert public**
- Espace vert semi privé ou privé d'importance**



PLAN-CLÉ

Valeur patrimoniale: ÉLEVÉE
Degré d'homogénéité: MOYEN



Liste des adresses des bâtiments avec les catégories

Cat	Adresse	Cat	Adresse	Cat	Adresse	Cat	Adresse	Cat	Adresse	Cat	Adresse
	ch. Daulac, côté sud		ch. De Lavigne, côté sud		av. Mount Pleasant, suite		av. Montrose, côté sud		ch. Ramezay, suite		ch. St-Sulpice, côté nord
I*	3120	III	48	II	493	II	4000	I*	29	I	65
I*	3122	II	80	II	496	II	4002	I	31	I	ch. St-Sulpice, côté sud
	ch. De Lavigne, côté nord	III	52	II	497	II	4006	I	ch. Ramezay, côté ouest	I	50
II	51	II	54	II	499	II	4010	II	2	I	52
II	53	II	56	II	501		Place de Ramezay, côté sud	I	10	I	54
II	55	I	58	II	503	II	1	II	14	II	56
II	57	I	60		av. Montrose, côté nord	II	7	II	18	I	58
II	59	I	av. Mount Pleasant, est	II	3993		ch. Ramezay, côté est	II	22	I	60
		I	487	II	3995	I	21	I	24	I	64
		II	489	II	3999	II	25	II	26	I	66
		II	491					II	32		

Traits distinctifs du secteur patrimonial 10 Saint-Sulpice et Ramezay

Suivent quelques *traits distinctifs* qui se rapportent à tout le secteur.

Fonction et typologie: tous les édifices sont des maisons unifamiliales, la plupart (80 %) détachées.

Emplacement et orientation: les maisons sont presque toujours parallèles à la rue. La marge de recul des maisons est généralement constante sur une même rue.

Hauteur et largeur des façades: les édifices ont généralement deux étages ou deux étages et demi. (Hauteur moyenne: 9,3 et 10,9 m respectivement). Les façades des édifices jumelées ont entre 7,0 et 8,0 m de largeur et les édifices isolées, entre 10,0 et 20,0 m de largeur.

Toits: un peu plus de moitié des maisons ont des toits en pente de type pavillon, et à pignon simple ou multiple. Les autres ont des toits plats, la plupart avec des parapets.

Matériaux: on retrouve de la brique (54 %) ou de la pierre grise (42 %) en façade.

Entrées principales: l'entrée fait presque toujours face à la rue. Elle se situe, en général, entre 0,2 et 1,6 m du niveau du trottoir.

Traitement des façades: les façades sont plutôt simples, articulées de faibles projections, de fenêtres en baie, de portiques ou d'entrées en retrait et/ou de souches de cheminée.

Fenêtres: les fenêtres sont presque toujours verticales, placées dans des ouvertures verticales ou regroupées dans des ouvertures carrées ou verticales. À l'origine, environ deux tiers des maisons avaient des fenêtres à guillotine (environ 15 % ont été remplacées depuis lors par d'autres styles, surtout des fenêtres à battants). On retrouve aussi des fenêtres à battants d'origine dans environ 20 % des édifices. Les fenêtres coulissantes et à vitrage simple sont plus fréquentes dans les maisons de construction plus récente.

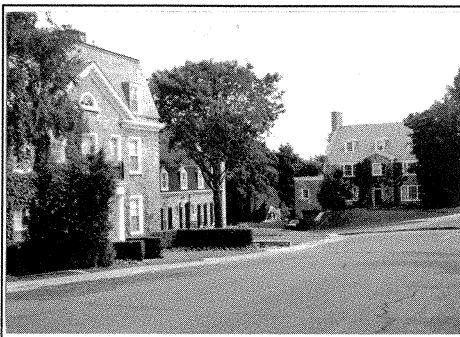
Stationnement: pratiquement toutes les maisons ont des garages intégrés à la façade principale ou attachés à la maison, qui font face à la rue.

Les *traits distinctifs* suivants se rapportent à des rues particulières et s'ajoutent aux traits distinctifs du secteur, à moins d'indication contraire.

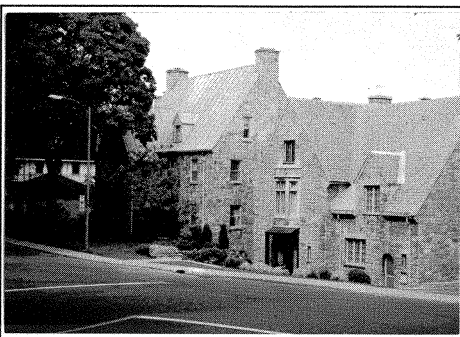
Chemin de Lavigne (côté nord): presque toutes les entrées sont situées au-dessus de la rue (à environ un étage au-dessus du niveau du trottoir). Presque toutes les maisons sont en brique avec des toits en fausse mansarde. L'espacement des maisons ressemble à celui de Saint-Sulpice.

Chemin Ramezay: presque toutes les maisons ont des toits en pente. Généralement, les fenêtres de la façade principale sont disposées symétriquement, de part et d'autre de la porte d'entrée.

Chemin Saint-Sulpice: presque toutes les maisons ont deux étages et demi, sont en pierre avec des toits à pente prononcée à pignons multiples et des façades avec murs en saillie. L'entrée se situe près de la rue (0,25 m en moyenne) et presque toutes les fenêtres sont à guillotine. Les maisons sont très rapprochées les unes des autres (environ 4,0 à 5,0 m).



Chemin Ramezay: maisons à toits en pente avec façades symétriques.



Chemin Saint-Sulpice: maisons en pierre bouchardée avec toits à pignons multiples.