

Secteur patrimonial 8 Avenue Clarke et ses abords

Ce secteur est l'un des premiers, à Westmount, dont les subdivisions d'origine persistent de nos jours. Dans les années 1850, la famille Clarke avait délimité plusieurs lots de formes et de grandeurs variées le long de ce qui allait devenir l'avenue Clarke. Avec les maisons voisines de Rosemount, elles formèrent le noyau du village de la Côte Saint-Antoine. En haut de la côte, la famille conserva un verger et une maison de ferme, Edgemont, qui existe toujours (512, Clarke) mais a grandement souffert de modifications successives.

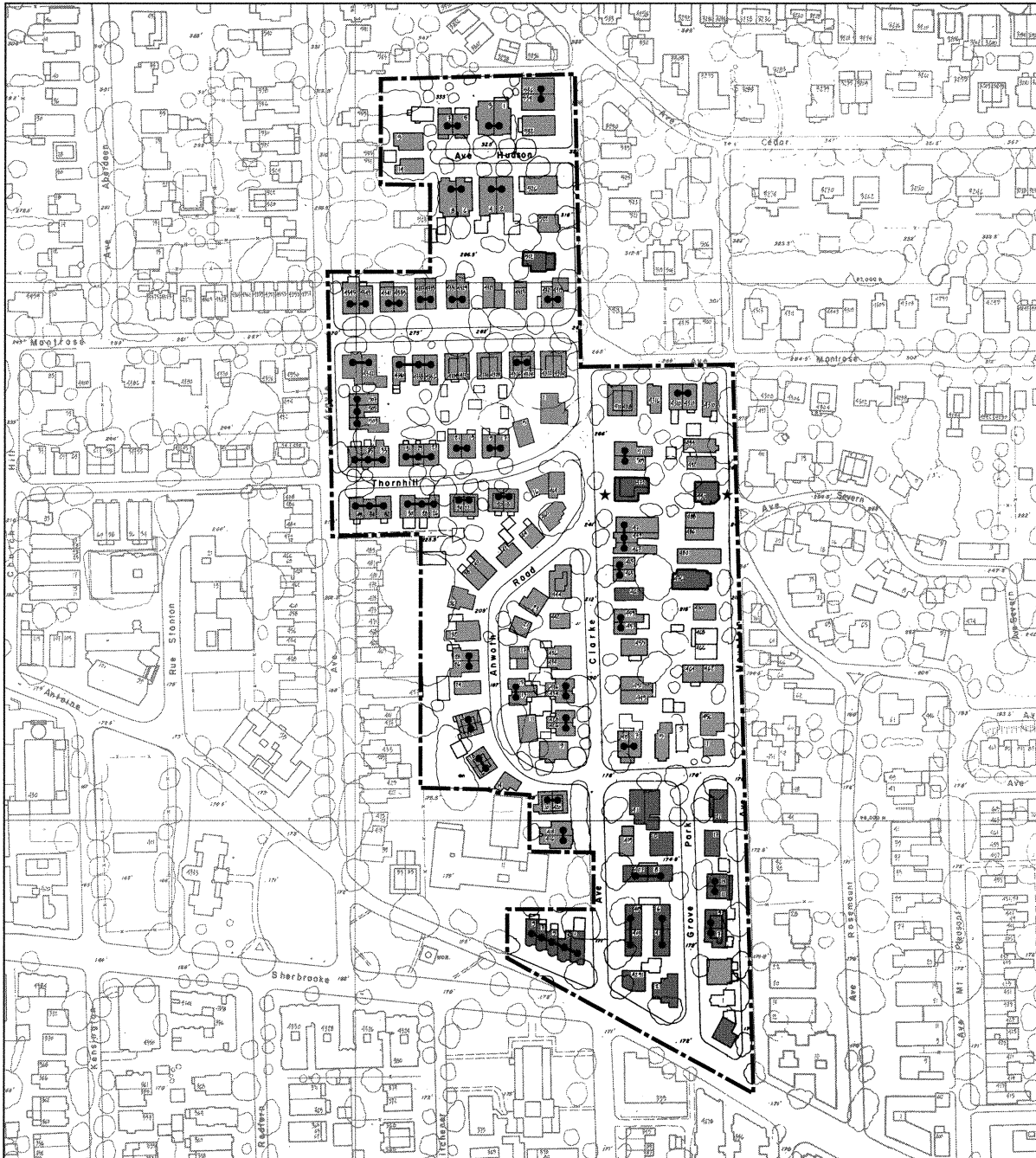
LÉGENDE

- Catégorie I**
Exceptionnel(*) à l'important
- Catégorie II**
Intéressant
- Catégorie III**
Neutre
- Ensembles architecturaux**
- Bâtiments répertoriés dans l'étude patrimoniale de Westmount (1988)**
- Espace vert public**
- Espace vert semi privé ou privé d'importance**



PLAN-CLÉ

Valeur patrimoniale: MOYENNE
Degré d'homogénéité: MOYEN



Traits distinctifs du secteur patrimonial 8 Avenue Clarke et ses abords

Suivent quelques *traits distinctifs* qui se rapportent à tout le secteur.

Fonction et typologie: tous les bâtiments sont des maisons unifamiliales jumelées (65 %) ou détachées (29 %).

Emplacement et orientation: presque toutes les maisons sont parallèles à la rue et les façades avant sont pratiquement alignées (à 1,0 m près). Sur les rues est-ouest, Hudson, Montrose et Thornhill, les maisons sont espacées de 4,0 à 6,0 m.

Hauteur et largeur des façades: les maisons ont soient deux étages (83 %) et 8,0 à 10,0 m de hauteur, selon la forme du toit, ou deux étages et demi (16 %). Les façades font généralement de 7,0 à 9,0 m de largeur.

Toits: on retrouve autant de toits plats (avec parapets et corniches) que de toits en pente. Dans ce dernier cas, il s'agit de faux pavillons simples à pente douce ou de toits à pignons multiples à pente plus accentuée.

Matériaux: on retrouve pratiquement toujours la brique en façade.

Entrées principales: en général, les entrées font face à la rue et leur hauteur varie de beaucoup. Sur les rues est-ouest, l'entrée des maisons du côté sud est plus rapprochée de la rue tandis que du côté nord, elle se situe au-dessus de la côte.

Traitement des façades: des fenêtres en baie, sur un ou deux étages, des portiques à fronton en bois, des portails et des baldaquins de styles divers articulent généralement les façades. On retrouve des volets en bois peints un peu partout dans le secteur. Le travail de la brique se résume pratiquement toujours à des bandeaux et des linteaux en soldat.

Fenêtres: quoique les proportions des ouvertures varient considérablement, les fenêtres en tant que telles sont presque toujours verticales, en groupe de deux fenêtres ou plus par ouverture. (On voit assez souvent des groupes de trois fenêtres à battants ou à guillotine avec carreau supérieur). Environ trois quarts des édifices avaient des fenêtres à guillotine (environ 15 % ont depuis lors été remplacées par des fenêtres à battants). On trouve aussi des fenêtres à battants d'origine et une combinaison des deux types (à battants et à guillotine). On retrouve des meneaux de bois ou de plomb sur 60 % des cas.

Stationnement: le stationnement se fait généralement en arrière de la ligne de construction dans les garages détachés ou intégrés au volume principal de l'édifice et dont les entrées sont accessibles de la rue. On retrouve ici et là des aires de stationnement en avant de l'alignement de construction.

Les *traits distinctifs* suivants se rapportent à des rues particulières et s'ajoutent aux traits distinctifs du secteur, à moins d'indication contraire.

Clarke (côté ouest): les entrées sont presque toutes à l'avant, généralement entre 0,5 et 1,25 m du niveau du trottoir. Les portes principales sont généralement recouvertes de baldaquins ou de porches. Les toits en pente sont presque tous recouverts d'ardoise.

Côte Saint-Antoine: il s'agit d'un groupe de cinq édifices en brique presque identiques à toit plat avec entrée recouverte d'un porche, fenêtre en baie et parapets élaborés. Tous les édifices sauf celui du coin possèdent des espaces de stationnement en avant de la ligne de construction.

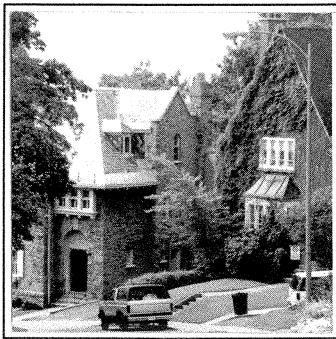
Grove Park: les entrées sont presque toutes entre 0,5 et 0,9 m au-dessus du trottoir. Toutes les fenêtres ont des meneaux. Sur le côté ouest, tous les maisons ont des toits en pente prononcée, des volets en bois peints et des portails ou portiques à fronton; sur le côté est, la caractéristique la plus commune est la fenêtre en baie articulée du premier étage.

Hudson: tous les édifices ont des toits en pente et des fenêtres en baie ou des projections similaires. Presque toutes les entrées sont recouvertes, soient parce qu'elles sont en retrait, surmontées d'un porche ou d'un balcon qui les surplombe.

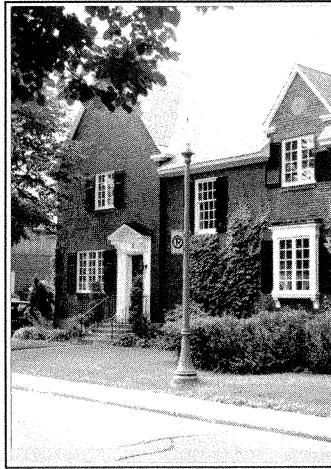
Montrose: toutes les maisons ont deux étages et sont presque toutes jumelées. Sur le côté nord, elles ont toutes des toits plats tandis que du côté sud, les toits en pente recouverts d'ardoise dominant (70 %), surtout de type faux pavillon. Toutes les maisons du côté nord et la plupart des maisons du côté sud ont des fenêtres en baie. Les entrées sont généralement sur le côté. Sur le côté nord, le stationnement se fait généralement dans des garages intégrés à la façade principale; du côté sud, on retrouve plusieurs allées et 40 % des maisons ont des aires de stationnement à l'avant de la ligne de construction.

Mountain: les entrées sont presque toutes entre 1,0 et 1,4 m au-dessus du niveau du trottoir et presque toutes les maisons ont des fenêtres à guillotine.

Thornhill: tous les bâtiments ont deux étages. Ils ont presque tous des fenêtres à guillotine la plupart avec des meneaux en plomb.



Côté ouest du chemin Anwoth: des toits en pente ajoutent de l'intérêt à cette rue curviligne.



Grove Park: toits à pente prononcée, fenêtres à meneaux et entrées au niveau de la rue.

Liste des adresses des bâtiments avec les catégories

Cat	Adresse	Cat	Adresse	Cat	Adresse	Cat	Adresse	Cat	Adresse
II	ch. Anwoth, côté est	II	av. Argyle, suite	II	av. Clarke, suite	II	Grove Park, suite	II	av. Montrose, suite
III	1	II	505	II	426	II	17	II	av. Mountain, suite
III	3	II	507	II	428	I	21	II	478/480
II	5	II	509	II	430	II	Grove Park, côté ouest	II	486
II	7	II	509	II	432	II	2	II	488
II	11	I	av. Clarke, côté est	II	434	I	4	II	490
II	13	I	405	II	436	I	6	II	492
II	15	II	407	II	442	I	8	II	494
II	17	II	409	II	444	I	10	II	496
II	21	I	411	II	464	I	12	II	498
II	23	I	415	II	464	II	11	II	4291
II	25	I	419	I	512	II	11	II	4291
II	27	II	449	II	522	II	3	II	av. Thornhill, côté nord
II	29	II	451	II	526	II	5	II	1
II	31	II	453	II	528	II	7	II	7
II	33	II	457	II	534	II	9	II	9
II	35	II	459	II	536	II	9	II	19
II	37	II	461	I	1	II	av. Hudson, côté sud	II	21
II	39	II	463	I	1	II	4	II	332
II	41	II	465	I	3	II	4	II	334
II	43	II	467	I	5	II	6	II	336
II	45	II	469	I	7	II	8	II	338
II	47	II	471	I	9	II	14	II	340
II	49	II	473	I	9	II	av. Montrose, côté nord	II	342
II	51	II	509	III	1	II	Grove Park, côté est	II	434
II	53	II	511	II	1	II	431	II	436
II	55	II	513	II	5	II	432	II	438
II	57	II	515	II	5	II	433	II	440
II	59	II	av. Clarke, côté ouest	II	9	II	434	II	442
II	61	II	416	I	11	II	435	II	444
II	63	II	418	I	11	II	436	II	446
II	65	II	420	I	15	II	437	II	448
II	67							II	450
II	69							II	452
II	71							II	454
II	73							II	456
II	75							II	458
II	77							II	460
II	79							II	462
II	81							II	464
II	83							II	466
II	85							II	468
II	87							II	470
II	89							II	472
II	91							II	474
II	93							II	476
II	95							II	478
II	97							II	480
II	99							II	482
II	101							II	484
II	103							II	486
II	105							II	488
II	107							II	490
II	109							II	492
II	111							II	494
II	113							II	496
II	115							II	498
II	117							II	500
II	119							II	502
II	121							II	504
II	123							II	506
II	125							II	508
II	127							II	510
II	129							II	512
II	131							II	514
II	133							II	516
II	135							II	518
II	137							II	520
II	139							II	522
II	141							II	524
II	143							II	526
II	145							II	528
II	147							II	530
II	149							II	532
II	151							II	534
II	153							II	536
II	155							II	538
II	157							II	540
II	159							II	542
II	161							II	544
II	163							II	546
II	165							II	548
II	167							II	550
II	169							II	552
II	171							II	554
II	173							II	556
II	175							II	558
II	177							II	560
II	179							II	562
II	181							II	564
II	183							II	566
II	185							II	568
II	187							II	570
II	189							II	572
II	191							II	574
II	193							II	576
II	195							II	578
II	197							II	580
II	199							II	582
II	201							II	584
II	203							II	586
II	205							II	588
II	207							II	590
II	209							II	592
II	211							II	594
II	213							II	596
II	215							II	598
II	217							II	600
II	219							II	602
II	221							II	604
II	223							II	606
II	225							II	608
II	227							II	610
II	229							II	612
II	231							II	614
II	233							II	616
II	235							II	618
II	237							II	620
II	239							II	622
II	241							II	624
II	243							II	626
II	245							II	628
II	247							II	630
II	249							II	632
II	251							II	634
II	253							II	636
II	255							II	638
II	257							II	640
II	259							II	642
II	261							II	644
II	263							II	646
II	265							II	648
II	267							II	650
II	269							II	652
II	271							II	654
II	273							II	656
II	275							II	658
II	277							II	